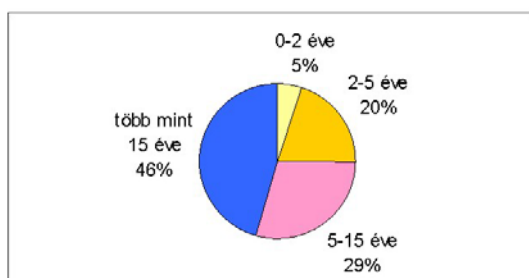
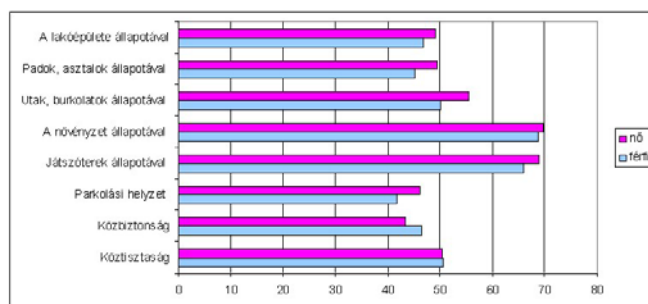
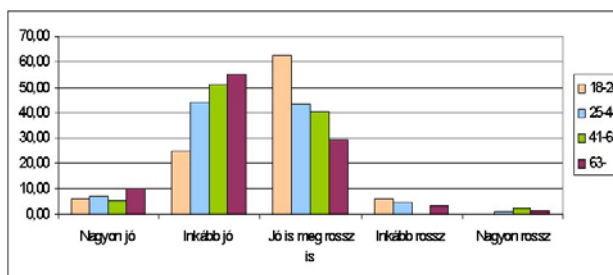


Az Országbíró lakótelep közterületeinek és zöldfelületeinek megújításával kapcsolatos közvéleménykutatás

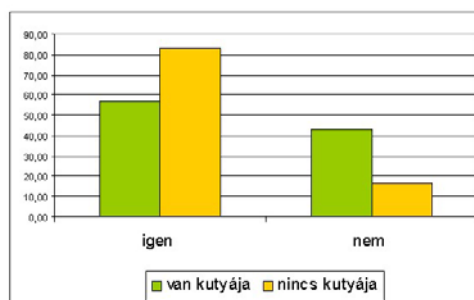
Hány éve lakik lakóhelyén?



Mindent összevetve milyen az Országbíró lakótelepen élni?



Mennyire elégedett a következőkkel az Országbíró lakótelep területén?



Ön szerint a kutyákat csak pórázon lenne szabad közterületen sétáltatni?

Készült a
XIII. kerületi Önkormányzat megbízásából

2010. április



XIII. Kerületi
Környezetgazdálkodási
Közhasznú Nonprofit Kft.



Zöldfa Stúdió Kft.

A Megbízó Képviselője:

Hiszékeny Dezső alpolgármester, a terület önkormányzati képviselője
Helembai Mihály ügyvezető XIII. kerületi Környezetgazdálkodási KNKft.

Készítették:

Gábor Péter tájépítész, ügyvezető Zöldfa Stúdió Kft.
Kovács Szabolcs geográfus

A felmérésben közreműködtek:

Barna Katalin tájépítész hallgató
Dénes Katalin tájépítész hallgató
Füzesi István építőmérnök hallgató

Tartalom

Bevezetés	3
Vezetői összefoglaló	4
A lekérdezéssel kapcsolatos alapadatok.	7
1 A területhasználók	9
2 Hány éve lakik a lakótelepen?	9
3 Mindent összevetve milyen az Országbíró lakótelepen élni?	10
4 A közterületek állapotával kapcsolatos lakossági megítélés	11
5 A közterületek jelenlegi használata	13
6 Közterülethasználati igények	15
7 Gépjárműhasználat, parkolás	16
8 Kutyasétáltatási szokások	20
9 Fejlesztési igények	21
10 Falfirkák (graffitik, tagek) megítélése	26
11 A leginkább látogatott közterületrészek az Országbíró lakótelepen	27
Ábra és táblázatjegyzék	30

Bevezetés

A közvéleménykutatásra az Országbíró lakótelep készülő zöldfelület- és közterület fejlesztési koncepciója kapcsán került sor. A felmérés során a megkérdezettektől a közterülethasználati szokásaikról, a közterületekkel kapcsolatos véleményükről illetve a fejlesztésekkel kapcsolatos igényeikről kérdeztünk. A készítők alapvető fontosságúnak ítélték meg a koncepciónak az egész lakótelepre vonatkozó reprezentatív közvéleménykutatással való megalapozását, három ok miatt:

1. A vizsgálati munkarészben a zöldfelületek és közterületek szakmai értékelésén felül, szeretnénk volna felmérni a kerületi lakosság véleményét. Szükségét éreztük, hogy összevegyük a szakmai szempontokat és értékeléseket a használók véleményével, feltárjuk azokat a pontokat, ahol ezek között eltérés mutatkozik.

2. A készülő fejlesztési koncepció hangsúlyozottan a területen élők életkörülményeit akarja javítani. Ehhez elengedhetetlen, hogy a tervezők áttekintsék az érintett lakosság közterületekkel, zöldfelületekkel kapcsolatos igényeit, és megpróbáljanak ezekre az igényekre választ találni. Fontosnak tartjuk megjegyezni, hogy téves következtetésekhez vezethet egyes kérdések kiragadása, és általános lakossági álláspontként való elfogadása. A felmérés során ugyanis bizonyos esetekben egymásnak ellentmondani látszó eredmények is születtek. A felmérés összességében azonban segítséget jelent abban, hogy a fejlesztés általános céljait és prioritásait, a tervezési programot meghatározza.

3. A jelen közvélemény kutatás eredményei egy zöldfelületi/közterületi kiindulási állapotnak tekinthetők. A felmérés később történő megismétlésével lehetővé válhat a közterületek állapotával kapcsolatos lakossági elégedettség monitorozása. Ezzel az eszközzel mérhetővé válhat az önkormányzat zöldfelületi politikájának és beavatkozásainak a sikeressége.

Vezetői összefoglaló

A kutatás az Országbíró lakótelepen élők közterületi szokásait és igényeit vizsgálta. Azonban a felmérés során **a megszólítottak 25% közölte azt, hogy nem az Országbíró lakótelepen lakik.** Ez azt jelzi, hogy a terület közparki illetve szabadidős szolgáltatása jelentős számban vonzzák a környező intenzív beépítésű lakóterületeken élőket is.

A megkérdezettek közel fele több mint 15 éve lakik lakóhelyén, a 5-15 éve a területen élők aránya 29%. Ennek alapján állíthatjuk, hogy a területhasználók nem csak rövidebb időszakot töltenek a területen, hanem életük egy jelentős szakaszában otthont jelent ez a 1980-as évek elején megépült lakótelep. A megkérdezettek döntő többsége (93%) nem csak, hogy itt lakik a területen, de bejelentett lakóhelye is itt található.

A megkérdezettek legnagyobb részének (48%) véleménye szerint inkább jó az Országbíró területen élni. Szintén magas (40%) azok aránya, akik szerint jó is meg rossz is itt élni. Azok aránya, akik összességében negatív véleménnyel vannak a területről mindössze 4%, míg azok aránya akik szerint nagyon jó itt élni 7%.

A válaszok alapján a területen élők a növényzet illetve a játszóterek állapotával vannak leginkább megelégedve. **Legsúlyosabb problémának pedig a parkolási helyzetet illetve a közbiztonság állapotát tekintik.** A lakóépületek állapotáról ugyancsak összességében kedvezőtlen az itt élők vélekedése, akár csak a közterületi padok és asztalok állapotáról. Az köztisztaságról és az utak, burkolatok állapotáról összességében a megkérdezettek a közepesnél valamivel kedvezőbb véleménnyel vannak.

A területhasználati igényeikkel kapcsolatban a megkérdezettek igen eltérő közterület használati elképzeléseket jeleznek. Zárt és csendes területhasználatokra, nyitott és mozgalmas közterület kialakítására illetve a mozgalmas de zárt, védett területhasználatokra vonatkozó elképzelések. Ezeknek a

különböző, egymásnak olykor ellentmondó igényeknek a mérlegelése, a funkcióütközések kezelése, a fejlesztési helyszínek differenciált megújítása a koncepcióterv központi feladatát jelentik.

Arra a kérdésre, hogy a válaszadó szeretné-e, ha ez a terület is **a fizető parkolási övezetbe tartozna**, az itt lakók számára ingyenes parkolással, **a válaszolók több mint fele (57%) felelt igennel**. Jelentős különbség figyelhető meg válaszadók lakhely szerinti bontásában. A Béke téren élők esetében 100%-os a fizető parkolás bevezetésének a támogatása, az Országbíró, Petneházy, Röppentyű utcák esetében is 60% fölötti a támogatás. Az Üteg, Szegedi és Hajdú utcákban élő válaszadók esetében a támogatás alulról közelíti az 50%-ot.

A felmérés során megkérdeztük a lakosokat, hogy egyetértenek-e azzal, hogy a kutyákat kutyafuttatón kívül csak pórázzal lehessen sétáltatni. Összességében a válaszolók 78% értett ezzel egyet, 22% ellenében. A kutyapiszok feltakarításával kapcsolatban sokkal egyöntetűbb válaszokat kaptunk. **A megkérdezettek 97%-a egyetértett azzal, hogy a kutyatulajdonosoknak fel kell a kutyapiszkot takarítaniuk kedvenceik után**. Ebben nem mutatkozott lényeges eltérés a területen lakó kutyával rendelkezők és nem rendelkezők között.

A közvéleménykutatás során felmértük, hogy a lakosság milyen jellegű fejlesztéseket tart leginkább szükségesnek a területen. **A kérdőívben 22 fejlesztési típust soroltunk fel, melyet a válaszadók rangsorolhattak aszerint, hogy mennyire tartják fontosnak, közömbösnek esetleg zavarónak az adott fejlesztést**. Amikor a válaszadókat megkértük, hogy a döntő fontosságúnak tartott fejlesztések közül jelöljék meg az a kettőt amit a legsürgetőbbnek tartanak, az alábbiak bizonyultak a legfontosabb 10 fejlesztésnek:

	közbiztonság növelése	padok, asztalok	fenntartás javítása	lakóépületek felújítása	újabb kutyafuttatók	falfirkák eltüntetése	játszóterek	virágágyak	a parkolás fizetősé tétele	nagy gyepfelületek	fák telepítése
Fontossági helyezés	1	2	3	4	5	6	7	8	9	10	10
Válaszok %-os értéke	35	27	19	17	12	11	9	8	8	7	7

A felmérés során vizsgáltuk, hogy a lakóterület illetve a szomszédságában lévő zöldterületek (Kis és Nagy Béke tér) mely területrészeit használják a legintenzívebben az itt élők. A vizsgált terület közterületi rendszerének egészét 15 területegységre osztva kérdeztük meg a lakosokat, hogy két területrészen tartózkodnak a leggyakrabban.

A válaszadók legnagyobb arányban a Hajdú és Üteg utcák között lévő Nagy játszóteret jelölték meg (34%). Ezt a területrészt a fiatalok illetve a fiatal felnőttek használják legintenzívebben. A következő legnépszerűbb területrész **az Országbíró sétány középső, Hajdú utca mentén elhelyezkedő szakasza volt.** Ezt a területrészt a válaszadók 31%-a jelölte meg, és itt a fiatal felnőtt, középkorú és idős korosztályok közel egyformán intenzíven vannak jelen. A harmadik a sorban az Országbíró sétány keleti, Béke tér felé eső szakasza, melyen a középkorúak használnak előszeretettel. A Röppentyű játszótér térségébe ugyancsak kedvelt (17%). Itt a középkorúak mellett az idősek is sok időt töltenek. A Dombos játszóteret és a Kis Béke teret 15-16%-nyi válaszadó jelölte meg. A Dombos játszótér esetében a korosztályi eloszlás egyenletes, míg a Kis Béke tér esetében az idősebb generáció jelenléte intenzívebb.

A lekérdezéssel kapcsolatos alapadatok.

A felmérés időpontja: 2010. március 26. és április 17.

A minta nagysága: 260 fő

(a tervezési tömb területén élő 18 éves és annál idősebb népesség 7,6%-a)

A felmérés módszere: kérdezőbiztosos lekérdezés közterületeken

A projekt keretében kérdőíves közvélemény-kutatást készítettünk az Országbíró Lakótelep közterületein. A lekérdezések a hét különböző napjain, különböző napszakokban történtek, és kizárólag az Országbíró Lakótelepen élők véleményére voltunk kíváncsiak. Egy-egy interjú átlagosan 10-15 percet vett igénybe. Összesen 359 lekérdezés történt, melyből egy 260 fős, a terület felnőtt korú lakónépességét a legmagasabb iskolai végzettség, a nem és az életkor szerint reprezentáló mintát alakítottunk ki. A fő életkori csoportok szempontjából a minta a terület 2009-es bejelentett lakónépességének összetételével azonos. A nemek közti arányokra illetve a legmagasabb végzettségre vonatkozó alapadatok a 2001-es népszámlálás kerületi statisztikájából származnak, ugyanis ezek az információk a lakótelepi tömbre vonatkozóan nem állnak rendelkezésre. Egy ilyen, közterületen történő felmérés esetében ennél nagyobb pontosság nem érhető el, mert speciálisan az Országbíró Lakótelepen élők iskolai végzettségére vonatkozó adatok nem állnak rendelkezésre.

Mintavételezési eljárásunkat kvótás mintavételnek nevezzük. Az így kialakított mintában természetesen felülreprezentáltak a közterületet aktívan használók (hiszen ők az átlagosnál nagyobb eséllyel találkoznak a kérdezőbiztossal, ill. hajlandók időt szánni a feltett kérdések megválaszolására), ez azonban nem rontja a válaszok érvényességét, mert minden bizonnyal éppen a válaszadók azok, akik számára kiemelten fontos a közösségi tér megújítása.

Alapfelvetésünk szerint a vizsgált tömb területén bejelentett lakcímmel rendelkező 3405 felnőtt (2009-ben) nem és iskolai végzettség szerinti megoszlása megegyezik a 2001-es kerületi, 18 éves és annál idősebb lakónépesség adatainak struktúrájával.

A kutatás során vizsgált minta összetétele a következő:

	fő	%
Nemek		
férfi	114	44
nő	146	56
Korcsoportok		
18-24	16	6
25-40	88	34
41-62	94	36
63-	62	24
Iskolai végzettség		
alap	107	41
közép	96	37
felső	57	22

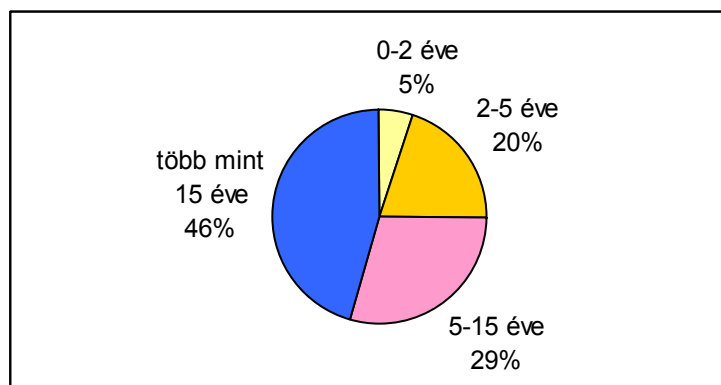
1. táblázat: a statisztikai minta összetétele

1 A területhasználók

A kutatás az Országbíró lakótelepen élők közterületi szokásait és igényeit vizsgálta. Azonban a felmérés során a területen összesen megszólított 479 ember 25% közölte azt, hogy nem az Országbíró lakótelepen lakik. Ez azt jelzi, hogy a terület közparki illetve szabadidős szolgáltatása (játszóterek, sportpályák) nem csak a területen élők számára kínálják szolgáltatásukat, hanem jelentős számban vonzzák a környező intenzív beépítésű lakóterületeken élőket is.

2 Hány éve lakik a lakótelepen?

A megkérdezettek közel fele (46%) több mint 15 éve lakik lakóhelyén. Az 5-15 éve a területen élők aránya 29%, míg a válaszadók csupán 5% volt olyan, aki nemrégiben költözött a területre. Ennek alapján állíthatjuk, hogy a területhasználók nem csak rövidebb időszakot töltenek a területen, hanem életük egy jelentős szakaszában otthonot jelent ez a 1980-as évek elején megépült lakótelep.



1. ábra: Hány éve lakik jelenlegi otthonában?
a válaszok %-os aránya az összes megkérdezett körében

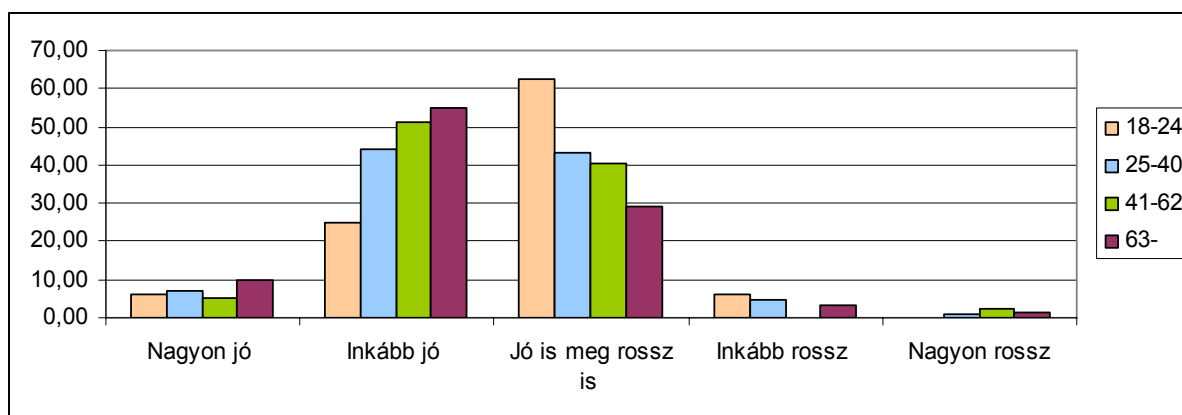
A megkérdezettek döntő többsége (93%) nem csak, hogy itt lakik a területen, de bejelentett lakóhelye is itt található. Azok akik bár a területen laknak de nem itt van bejelentett lakóhelyük jellemzőbben a fiatal felnőttek közül kerülnek ki (25-40 évesek). Náluk az itt bejelentett lakosok aránya csak 90%. A férfiak esetébe ugyancsak magasabb azok aránya, akik nincsenek a bejelentve a területen (9%), míg a nők esetében ez az érték csupán 5%.

3 Mindent összevetve milyen az Országbíró lakótelepen élni?

A megkérdezettek legnagyobb részének (48%) véleménye szerint inkább jó az Országbíró területen élni. Szintén magas (40%) azok aránya, akik szerint jó is meg rossz is itt élni. Azok aránya, akik összességében negatív véleménnyel vannak területről mindössze 4%, míg azok aránya akik szerint nagyon jó itt élni 7%.

	%-os megoszlás
nagyon jó	7
inkább jó	48
jó is meg rossz is	40
inkább rossz	3
nagyon rossz	2

2. táblázat: Mindent összevetve milyen az Országbíró lakótelepen élni? a válaszok %-os aránya korosztályonkénti bontásban



2. ábra: Mindent összevetve milyen az Országbíró lakótelepen élni? a válaszok %-os aránya korosztályonkénti bontásban

A korosztályokat összehasonlítva úgy tűnik, az idősek azok akik leginkább elégedettek. A középkorúak (41-62 évesek) szintén jobb megítéléssel vannak a területről, míg a fiatal felnőttek (25-40) véleménye közel azonosan oszlik meg az „inkább jó” és a „jó is meg rossz is” válaszok között. A 24 év alattiak fogalmazzák meg a legkritikusabb véleményt, de még az ő esetükben is a pozitív irányba billen a mérleg.

4 A közterületek állapotával kapcsolatos lakossági megítélés

A felmérés során vizsgáltuk, hogy a közterületek legfontosabb jellemzőivel mennyire elégedettek a válaszadók. A válaszok során a kérdezettek egy ötfokozatú skálán, iskolai osztályozás szerűen mondhattak véleményt.

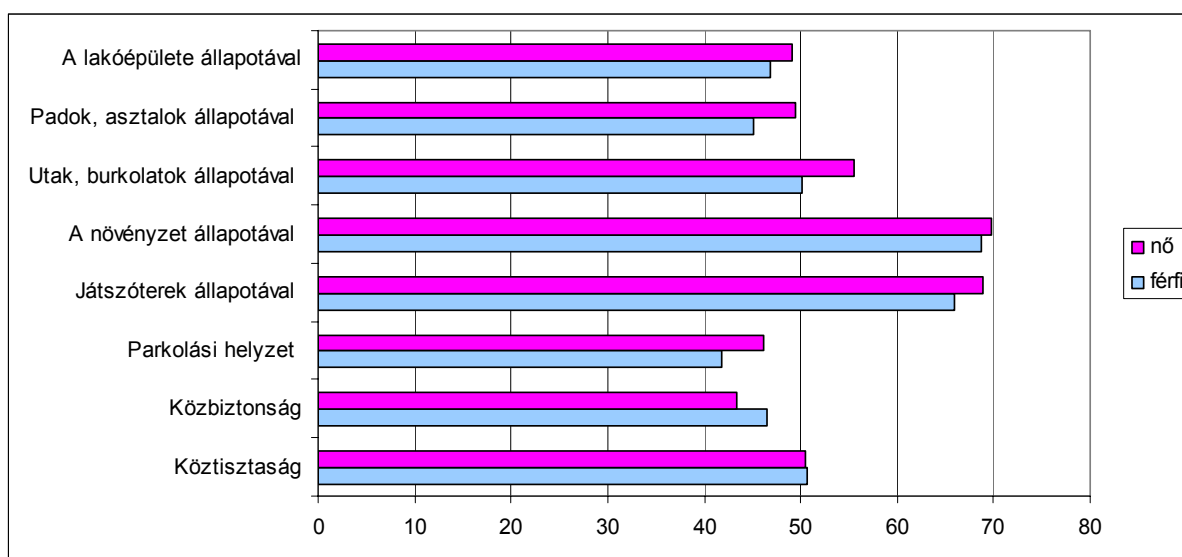
	% -os megoszlás					átlag
	1*	2	3	4	5**	(0-100 ¹)
köztisztaság	5,38	18,85	47,31	25,00	3,46	51
közbiztonság	13,46	26,54	30,00	24,23	4,23	45
parkolási helyzet	16,15	15,77	26,54	19,62	4,62	44
játszóterek állapota	2,31	3,85	23,85	49,62	11,54	68
a növényzet állapota	0,77	4,62	23,46	59,23	11,92	69
utak, burkolatok állapota	6,92	18,46	33,85	35,00	5,00	53
padok, asztalok állapota	10,00	20,77	41,15	24,23	3,46	48
a lakóépületek állapota	6,54	20,77	46,92	21,92	2,31	48

*4 felháborítja a helyzet ** teljes mértékben elégedett,

3. táblázat: Mennyire elégedett vagy elégedetlen az alábbiakkal? a válaszok %-os aránya az összes megkérdezett körében

A válaszok alapján a területen élők a növényzet illetve a játszóterek állapotával vannak leginkább megelégedve. Legsúlyosabb problémának pedig a parkolási helyzetet illetve a közbiztonság állapotát tekintik. A lakóépületek állapotáról ugyancsak összességében kedvezőtlen az itt élők vélekedése, akár csak a közterületi padok és asztalok állapotáról. Az köztisztaságról és az utak, burkolatok állapotáról összességében a megkérdezettek a közepesnél valamivel kedvezőbb véleménnyel vannak.

¹ A 100 fokú skálára az átszámítás a következő módon történt: 5=100, 4=75, 3=50, 2=25, 1=0, az átszámításkor csak az érdemi válaszokat vettük figyelembe, a „nem tudja”, „választagadás” válaszokat nem



3. ábra: Mennyire elégedett vagy elégedetlen az alábbiakkal a válaszok %-os aránya nemek szerinti bontásban

A megkérdezettek nemek szerinti bontásából kiderül, hogy mind a férfiak, mind a nők a parkolási helyzetet és a közbiztonságot tekintik legsúlyosabb problémának. A parkolási helyzettel inkább a nők, míg a közbiztonsággal inkább a férfiak elégedetlenek.

A közbiztonsággal kapcsolatos elégedettség jelentős eltéréseket mutat annak függvényében, hogy a válaszadó a lakóterület melyik részében él.

Melyik utcában lakik?	átlag (0-100)
Béke tér	50
Hajdú u.	43
Országbíró u.	34
Petneházy u.	48
Röppentyű u.	41
Szegedi út	49
Üteg u.	48

4. táblázat: Mennyire elégedett a közbiztonsággal? a válaszok %-os aránya a válaszadó lakóhelye szerinti bontásban

A Béke téren, Szegedi úton illetve a Petneházy utcákba élők a közbiztonság állapotát lényegesen kedvezőbben ítélik meg mint a Hajdú és Röppentyű utcákban élők. A közbiztonságról a legrosszabb véleménnyel az Országbíró utcai lakóházban élők vannak.

5 A közterületek jelenlegi használata

Vizsgáltuk, hogy az itt élők milyen tevékenységekre, és milyen gyakorisággal használják a közterületeket.

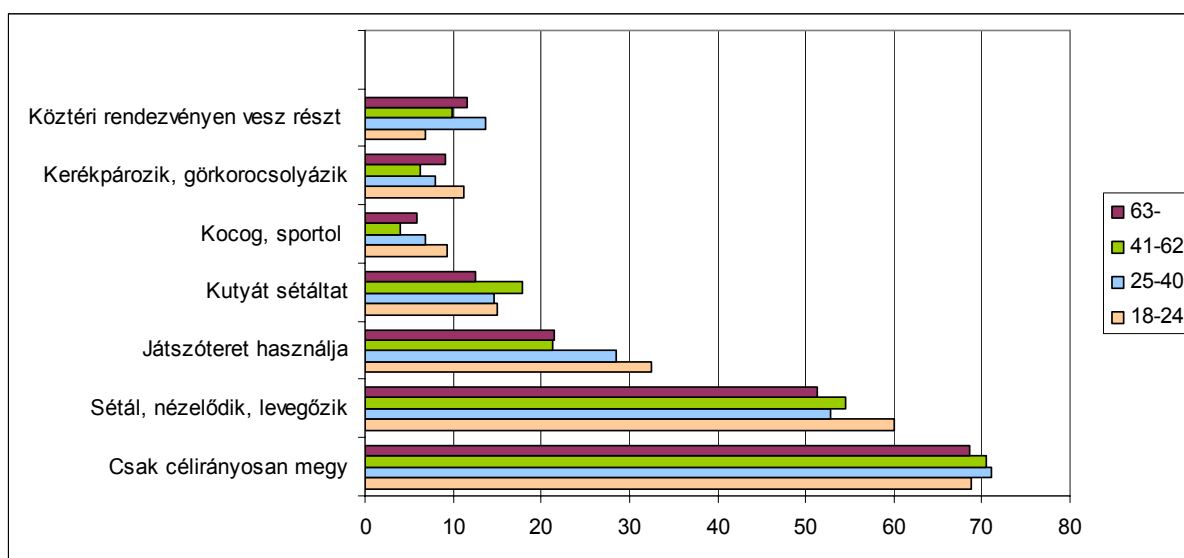
	% -os megoszlás					össze- sített használati érték ²
	naponta, szinte minden nap	hetente többször	havonta többször	ritkán	soha	
csak célirányosan megy	79,23	15,38	1,54	2,69	1,15	70
sétál, nézelődik, levegőzik,	46,15	34,23	11,15	6,92	1,54	54
játszóteret használja	20,00	15,77	5,77	9,62	48,46	24
kutyát sétáltat	18,46	1,15	0,38	0,38	78,85	15
kocog, sportol	2,31	5,00	4,23	10,77	76,92	6
kerékpározik, görcsolyázik	4,62	3,85	7,69	11,15	71,92	8
köztéri rendezvényeken vesz részt	10,00	0,77	1,54	27,69	59,62	11

**5. táblázat: Ha lakáson kívül tartózkodik, milyen gyakran végzi az alábbi tevékenységeket?
a válaszok %-os aránya az összes megkérdezett körében**

Az Országbíró lakótelep közterületeit az itt élők leggyakrabban napi célirányos közlekedésükhöz, ügyeik intézéséhez veszik igénybe. Ebből a célból a lakók 79%-a napi rendszerességgel használja a területet. Azonban ugyancsak magas azok aránya, akik kikapcsolódási céllal (sétálás, nézelődés, ismerősökkel találkozás) használják a területet. Az ilyen célból naponta vagy hetente többször a területet a

² Az összesített használati érték számításnál a százalékos értékek súlyozott összeadást végeztük a következő súlyozással: naponta= 8-szoros, hetente többször= 4-szeres, havonta többször= 2-szeres, ritkábban= 1-szeres, soha= 0. Az átszámításkor csak az érdemi válaszokat vettük figyelembe, a „nem tudja”, „válaszmegtagadás” válaszokat nem

lakosság több mint 80%-a használja. A megkérdezettek ötöde napi rendszerességgel veszi igénybe a területen lévő játszótereket, azonban az itt élők közel fele (48%) sosem használja azokat. A megkérdezettek 18%-a rendszeresen használja a területet kutyasétáltatásra. A rendszeres sportolási, kerékpározás céllal a területet használók aránya 7-7 % körüli. Igen magas azon lakosok aránya, akik sosem használják a területet szabadtéri sportolási céllal (76-71%). A megkérdezettek 28%-a jelezte, hogy időnként köztéri rendezvények céljából használja a közterületeket. A válaszadók 10%-a állítása szerint naponta vesz részt ilyen rendezvényeken.³



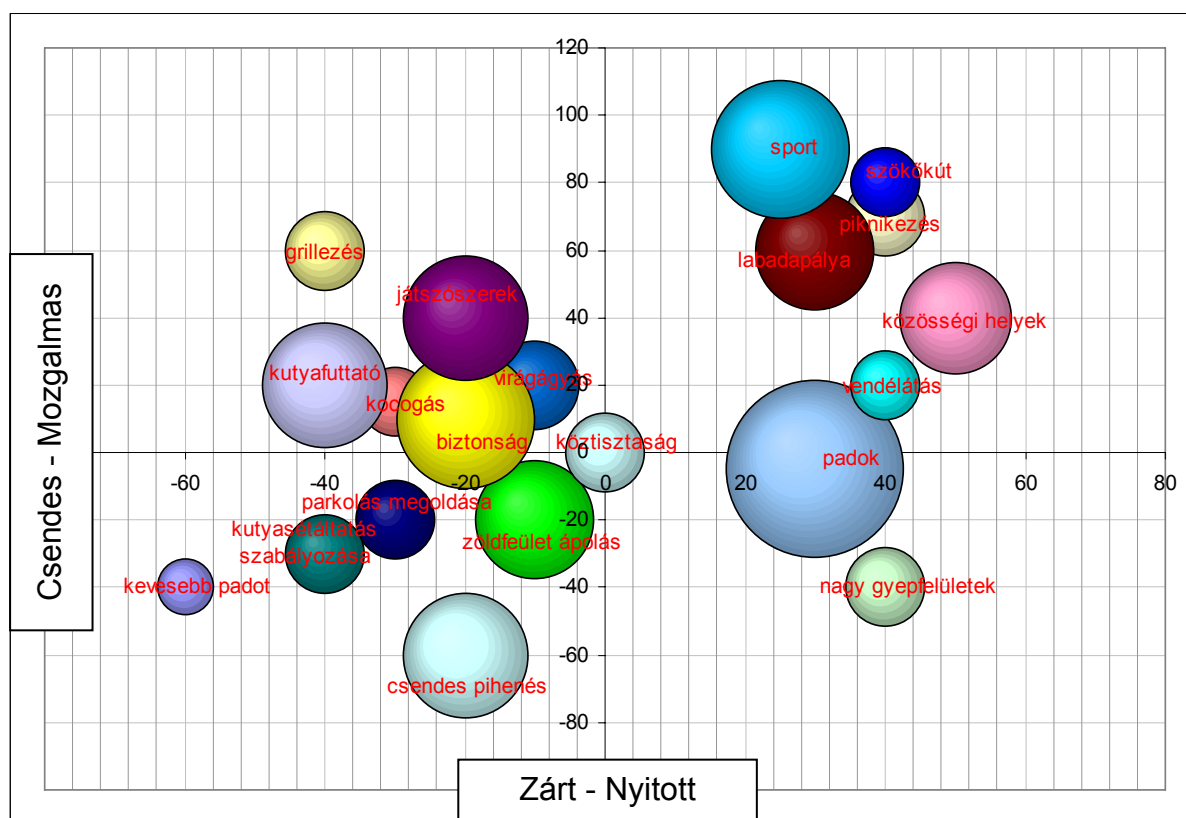
4. ábra: Ha a lakáson kívül tartózkodik, milyen gyakran végzi az alábbi tevékenységeket? a válaszok %-os aránya korosztályonkénti bontásban

Az adatok korosztályos bontásából kiderül, hogy korosztályok közel azonos arányban használják a lakótelepi közterületeket jövés-menésre, illetve kikapcsolódásra, levegőzésére. A játszótér használatban a fiatalok és a fiatal felnőttek a legaktívabbak, míg a középkorúak a kutyasétáltatás céljából veszik nagyobb arányban igénybe a közterületeket.

³ Vélhetően a kérdezés során nem volt kellően definiálva a köztéri rendezvény fogalma. A válaszadók feltehetően a rendszeresen, a közterületen csoportosan eltöltött szabadidejüket is ide értették.

6 Közterülethasználati igények

A válaszolók ebben az ún. nyitott kérdésben a maguk szavaival fogalmazták meg, hogy mire szeretnék a közterületeket használni. Az itt lakók első helyen a pihenőhelyeket, közterületi üdögélésre, beszélgetésre alkalmas helyeket hiányolták (15%). Megjelenik ezzel ellentétes igény is, ahol a padokat használók hangoskodása éjszaka zavarja a lakosok nyugalmát. Ugyancsak többen (11%) igényelnék a sportolási lehetőségek növelését. Labdapálya, kosárlabdapálya, ping-pong asztal, tornapálya felnőtteknek, gumis kocogó pálya, lengőteke, sakkasztal kialakítását említették a kérdezettek. A reprezentatív köztér kialakítására (szökőkút, köztéri vásár, rendezvényhelyszín) illetve a lakóközösségi hely kialakítására (grillezés, kertészkedésre alkalmas hely) ugyancsak többen tartanak igényt.



5. ábra: Mit szeretne csinálni a lakótelepi közterületen amire most nincs vagy nincs elég lehetősége?

a válaszok típusainak ábrázolása a válasz gyakorisága szerint nyitott-zárt és békés-mozgalmas tengelyeket tartalmazó koordinátarendszerben

Ezzel némiképpen ellentétes a csendes pihenésre való területrészt (romantikus helyek, barátságos hely, pihenni csendben, pihenő időseknek, napozás) kialakítása ugyancsak többször került említésre.

Az igények között szerepel még a játszóeszközök skálájának bővítése (nagyobb gyermekek játszótere, több hinta, jobban felszerelt játszótér), megfelelő kutyafuttató kialakítása (normális kutyafuttató, zárható futtató) valamint a zöldfelületek növelése, színvonalasabb fenntartása (virágágyak, fák öntözése, több zöld, nagy gyepek) szerepel többeknél (3-5%). Általános igényként jelenik meg a nagyobb közbiztonság iránti elvárás (több rendőri jelenlét, ne kelljen este félni hazamenni, kamerák, legyen gazdája a területnek, zártabb lakótelep).

A használati igényeket ábráztuk egy koordinátarendszerben a szerint, hogy mennyire nyitott vagy zárt, illetve mennyire csendes vagy mozgalmas használatokat fogalmazznak meg.

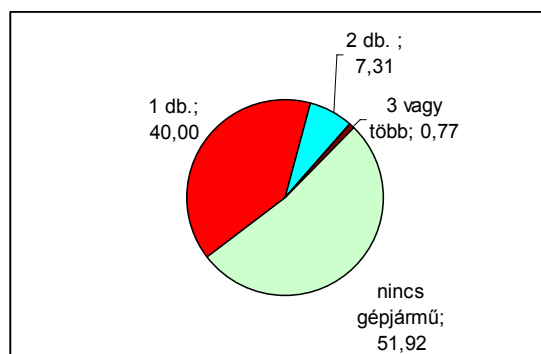
Az egyik csoportba a zárt és csendes területhasználatok (csendes pihenés, kutyasétáltatás szabályozása, kevesebb pad) tartoznak. Ezzel ellentétes igényt fogalmazznak meg a nyitott és mozgalmas közterület kialakítására vonatkozó elképzelések (sportfunkciók, labdapálya, piknikezés, szökőkút, közösségi helyek kialakítása). Ismét más csoportot jeleznek a mozgalmas, de zárt (védett) területhasználatok (játszótér, kutyafuttató, kocogó pálya, virágágyak, grillezés). A nyitott csendes területhasználatok közé viszonylag kevesebb igény tartozik (nagy gyepfelületek, napozás). És vannak általánosan érvényes igények (köztisztaság növelése, közbiztonság, padok elhelyezése).

Látható hogy a lakossági igények igen eltérő közterület használati elképzeléseket jeleznek. Ezeknek a különböző, egymásnak olykor ellentmondó igényeknek a mérlegelése, a funkcióütközések kezelése, a fejlesztési helyszínek differenciált megújítása a koncepcióterv központi feladatát jelentik.

7 Gépjárműhasználat, parkolás

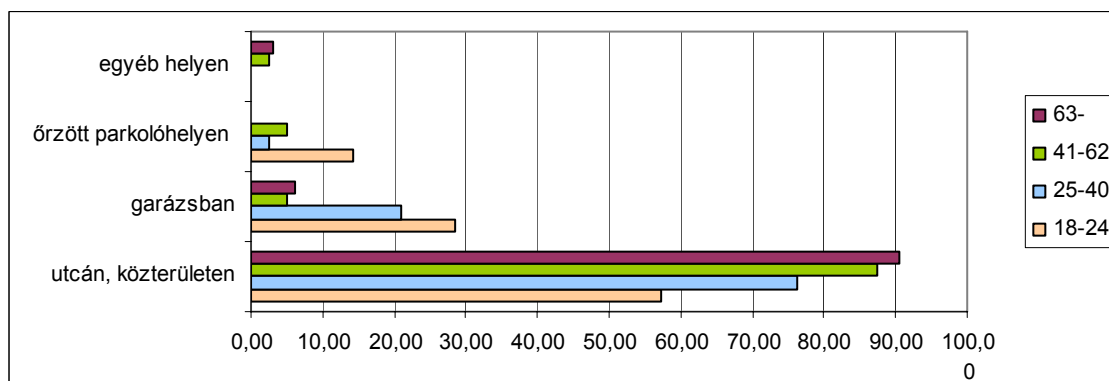
A közvéleménykutatás során vizsgáltuk az Országbíró lakótelepen élők gépjármű használati és parkolási szokásait. A megkérdezettek több mint felénél nem volt gépjármű a háztartásukban. Egy gépjárművel a megkérdezettek 40%-a, míg kettővel

7,31 %-a rendelkezik. A három vagy annál több gépjárművel rendelkező háztartások aránya elenyésző.



6. ábra: Hány darab közúti gépjármű van a háztartása tulajdonában? a válaszok százalékos megoszlása az összes megkérdezett körében

A gépkocsival rendelkezők döntő többsége (81%) közterületen tárolja járművét. Az összes megkérdezett között 13% azok aránya, akik garázsban, és 4% azoké akik őrzött parkolóhelyen tartják gépjárművüket.



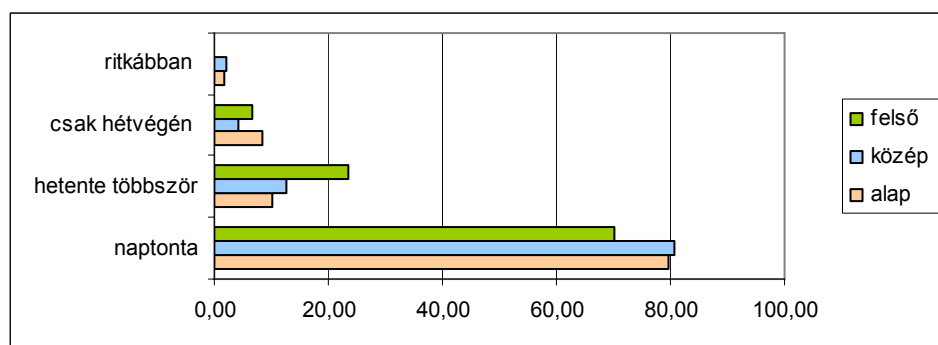
7. ábra: A gépjárművet rendszerint hol tárolják? a válaszok százalékos aránya korosztályos bontásban

Korosztályi bontásból kitűnik, hogy a fiatalabb korosztályok egyre kisebb arányban tárolják gépjárművüket közterületen. Garázsban illetve őrzött parkolóhelyen a fiatalok (18-24 évesek) és a fiatal felnőttek (25-40 évesek) tartják nagyobb arányban gépjárművüket.

A megkérdezett gépjármű tulajdonosok 99%-ba személygépkocsival rendelkeztek. Kevesebb mint 1% volt a motorkerékpárral rendelkezők aránya, kisbusz és tehergépjármű tulajdonosok egyáltalán nem jelentek meg a mintában.

A gépjármű tulajdon kérdésében ugyancsak 99%-ban a kérdezett háztartásának valamelyik tagja tulajdonában volt a gépjármű. Céges tulajdon 1%-os arányban jelent meg, míg bérelt és lízingelt gépjárművekre vonatkozó válaszokat nem kaptunk a felmérés során.

A megkérdezettek több mint háromnegyede (77%) gépjárművét napi rendszerességgel használja. 16% azok aránya, akik hetente többször használják autójukat, és 7% a hétfélig autósok aránya.



**8. ábra: A gépjárművet milyen gyakran használják?
a válaszok százalékos megoszlása iskolai végzettség szerinti bontásban**

Iskolai végzettség szempontjából az alap- és középfokú végzettséggel rendelkezők használják járművüket legnagyobb arányban napi gyakorisággal. A felsőfokú végzettségűek között viszonylag magas azok aránya, akik hetente többször, de nem napi rendszerességgel használják autójukat. A gépjárművet jellemzően hétfélig használók aránya a középkorúak (40-62 évesek) között magasabb (11%).

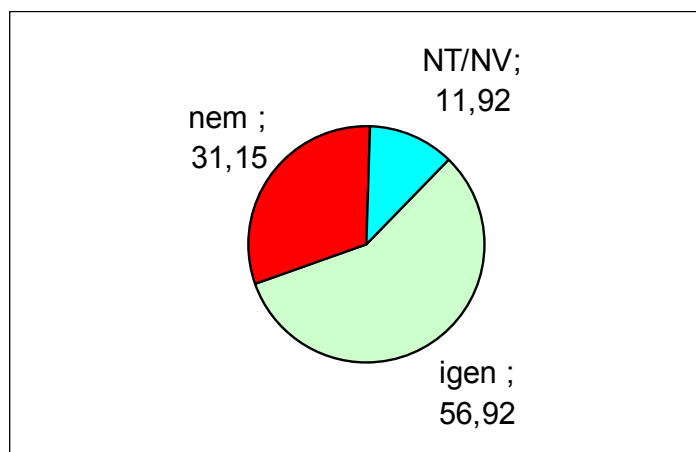
A gépjárművel való parkolás a gépjármű tulajdonosok többségének (44%) állítása szerint 2-5 percbe telik. 33% azok aránya akik szerint a parkolás 2 percnél kevesebb időt vesz igénybe, míg 23% szerint öt percnél is több időt fordítanak parkolóhely keresésre. A parkolási helyzet szempontjából jelentős különbségek mutatkoznak a lakótelep különböző részei között. A Röppentyű utcában és közben, az Országbíró

utcában illetve a Béke téren lakók nehezebben találnak parkolóhelyet mint a Szegedi, Petneházy valamint Üteg utcákban lakók.

Utca	számított átlagos parkolási idő (perc)	Utca	számított ⁴ átlagos parkolási idő (perc)
Béke tér	3,25	Röppentyű köz és utca	3,75
Hajdú u.	2,92	Szegedi út	2,83
Országbíró u.	3,25	Üteg u.	2,73
Petneházy u.	2,90		

6. táblázat: Mennyi időt fordít Ön parkolóhely keresésére? a válaszok %-os aránya lakóhely szerinti bontásban

Külön kérdésben szerepelt, hogy a válaszadó szeretné-e, ha ez a terület is a fizető parkolási övezetbe tartozna, az itt lakók számára ingyenes parkolással. A kérdésre a válaszolók több mint fele (57%) jelezte, hogy szeretné ha a terület fizető parkolási övezetbe tartozna, az itt lakók számára ingyenes parkolással. 31% nem szeretné a terület parkolási övezetbe sorolását, míg 12% nem tudott véleményt formálni a kérdésben.



9. ábra: Szeretné ha ez a terület is a fizető parkolási övezetbe tartozna, az itt lakók számára ingyenes parkolással? a válaszok százalékos megoszlása az összes megkérdezett körében

Jelentős különbség figyelhető meg ismét a válaszok lakhely szerinti bontásában. A Béke téren élők esetében 100%-os a fizető parkolás bevezetésének a támogatása, az Országbíró, Petneházy, Röppentyű utcák esetében is 60% fölötti a támogatás. Az

⁴ A válaszok során adott értékek átlaga alapján számítva (max. 2 perc = 1; 2-5 perc=3,5; több mint 5 perc =6)

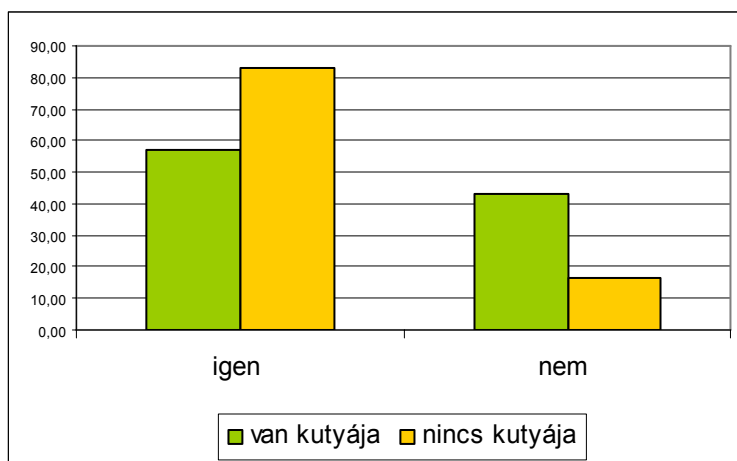
Üteg, Szegedi és Hajdú utcákban élő válaszadók esetében a támogatás alulról közelíti az 50%-ot.

Melyik utcában lakik?	igen	nem	NT/NV
Béke tér	100,00	0,00	0,00
Hajdú	50,00	41,67	8,33
Országbíró	58,82	17,65	23,53
Petneházy	62,50	25,00	12,50
Röppentyű	60,00	30,00	10,00
Szegedi	65,79	21,05	13,16
Üteg	48,57	37,14	14,29

**7. táblázat: Szeretné ha ez a terület is a fizető parkolási övezetbe tartozna, az itt lakók számára ingyenes parkolással?
a válaszok százalékos megoszlása lakóhely szerinti bontásban**

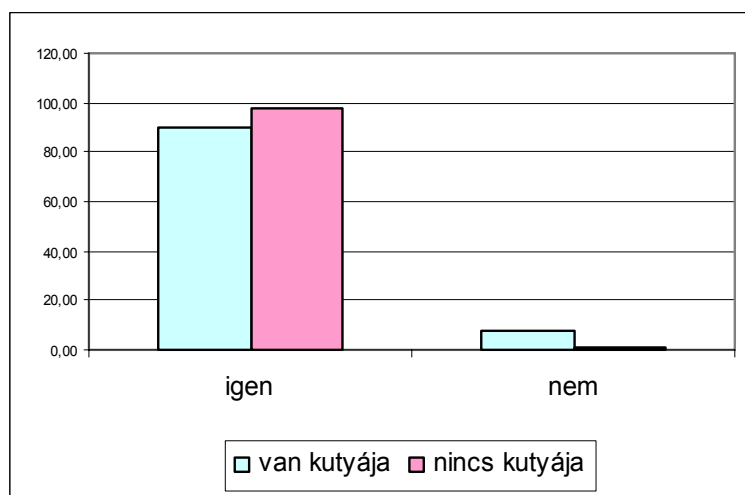
8 Kutyasétáltatási szokások

A felmérés során megkérdeztük a lakosokat, hogy egyetértene-e azzal, hogy a kutyákat kutyafuttatón kívül csak pórázzal lehessen sétáltatni. Összességében a válaszolók 78% értett ezzel egyet, 22% ellenében. Különbségek figyelhetők meg a kutyatulajdonosok és a kutyával nem rendelkezők véleménye között. Bár mindkét csoport többségében egyetért azzal, hogy kutyákat csak pórázon lehessen sétáltatni, azok esetében akinek van kutyája a támogatók aránya csak 57%, míg a kutyával nem rendelkezők 83%-a felelt igennel.



**10. ábra: Ön egyetért azzal, hogy a kutyákat póráz nélkül csak a kijelölt kutyafuttatóban lehessen sétáltatni?
a válaszok százalékos megoszlása a kutyatulajdonosok és a kutyával nem rendelkezők bontásában**

A következő kérdésünk a kutyapiszok feltakarítására vonatkozott. A megkérdezettek 97%-a egyetértett azzal, hogy a kutyatulajdonosoknak fel kell a kutyapiszkot takarítaniuk kedvenceik után. Ebben nem mutatkozott lényeges eltérés a területen lakó kutyával rendelkezők és nem rendelkezők között.



11. ábra: Ön szerint minden kutyatulajdonosnak a kutyapiszkot fel kellene takarítani a kutyája után?
a válaszok százalékos kutyatulajdonosok és a kutyával nem rendelkezők bontásában

9 Fejlesztési igények

A közvéleménykutatás során felmértük, hogy a lakosság milyen jellegű fejlesztéseket tart leginkább szükségesnek a területen. A kérdőívben 22 fejlesztési típust soroltunk fel, melyet a válaszadók rangsorolhattak aszerint, hogy mennyire tartják fontosnak, közömbösnek esetleg zavarónak az adott fejlesztést.

A válaszadók legnagyobb arányban a fenntartás színvonalának javítását, második helyen pedig a közbiztonság növelését jelölték meg döntő fontosságú fejlesztésként. Ezt a közterületi padok és asztalok felújítására, újak kihelyezésére vonatkozó igény követi. A zöldfelületek fejlesztésére vonatkozó igények az 5-6-8. helyen szerepelnek fontossági sorrendben (fák telepítése, virágágyak telepítése, nagy gyepfelületek kialakítása). 7. helyen jelenik meg a lakóépületek felújítása iránti igény. Bár ez a fejlesztés nem tartozik a közterületi fejlesztések közé, szerepeltetését mégis fontosnak tartottuk. Ennek alapján látható, hogy a közterületek megújításának

bizonyos kérdései a lakosság szerint még a házgyári lakóépületek felújításának problémájánál is nagyobb fontossággal bírnak számukra.

		fenntartás javítása	közbiztonság növelése	padok, asztalok	fák telepítése	virágágyak	lakóépületek felújítása	nagy gyepfelületek	falfirkák eltüntetése	korszerű világítás	gyalogos burkolatok felújítása
Fontossági helyezés		1	2	3	4	5	6	7	8	9	10
Nem	férfi	41	42	41	39	39	35	37	33	35	32
	nő	43	42	38	37	36	35	33	36	31	29
Kor	18-24	45	48	33	36	33	31	27	30	31	31
	25-40	41	40	37	36	36	35	33	36	31	30
	41-62	44	45	44	43	41	37	39	34	37	32
	63-	40	38	38	33	32	33	33	35	30	27
Végzettség	alap	43	44	39	38	38	36	34	32	34	31
	közép	41	39	39	38	36	33	35	36	31	28
	felső	43	43	40	36	36	37	36	38	34	32
Össz. SFÉ		42	42	40	38	37	35	35	35	33	30

8. táblázat: Ahhoz, hogy gyakrabban látogassa a lakótelepi közterületeket mennyire lennének fontosak az alábbi fejlesztések az ön számára?

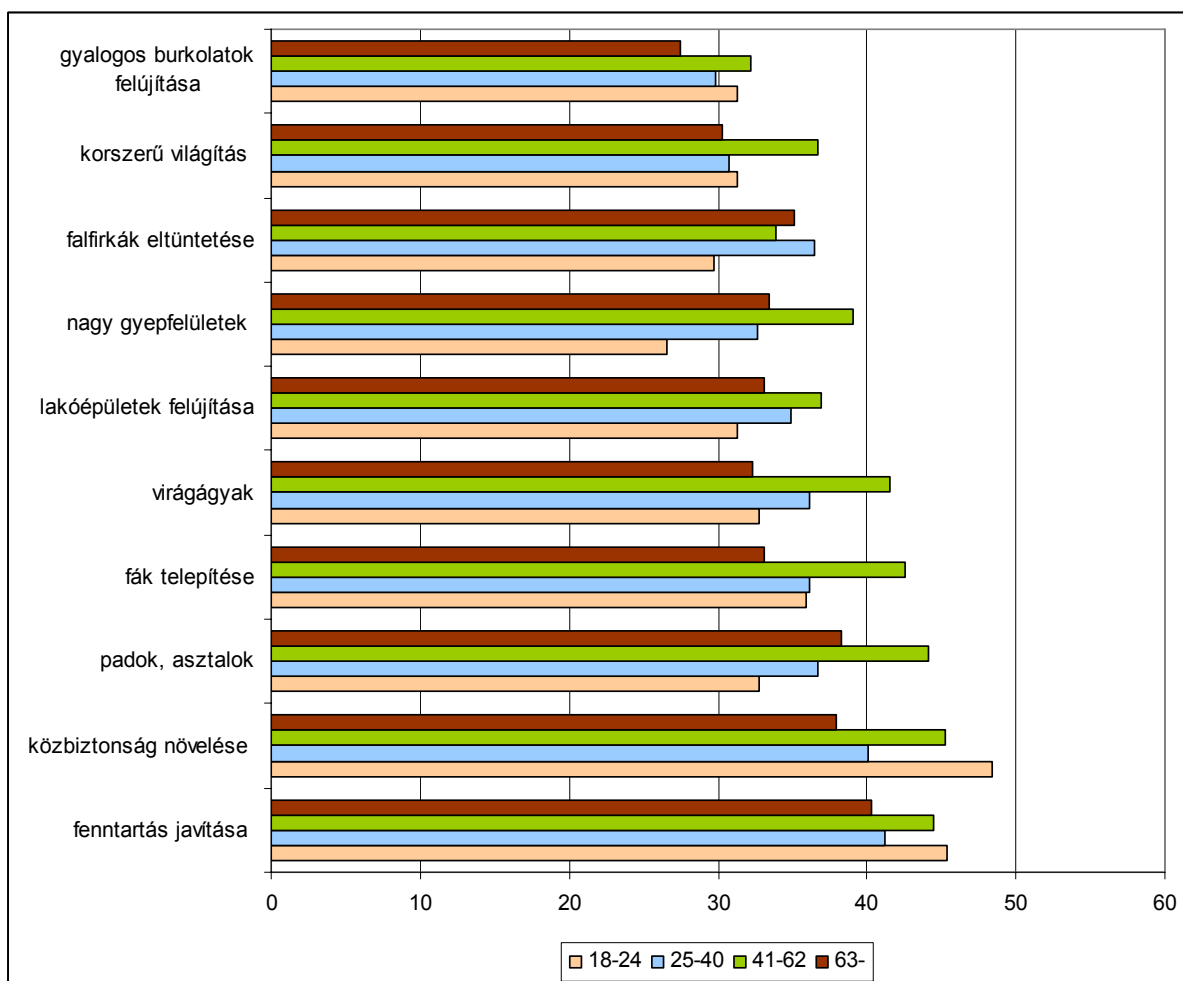
A válaszok súlyozott fontossági értékei (SFÉ)⁵ az összes válaszoló között illetve nem és kor szerinti bontásban legmagasabb pontszámot kapott 10 válasz között

A súlyozott fontossági értékek szerint 8. helyen a falfirkák eltüntetése szerepel amit a korszerű világítás illetve a gyalogos burkoltok felújítása iránti igény követ.

A korábbi kérdésekben felmérés során a parkolási helyzet fontos problémaként szerepelt. A súlyozott fejlesztési igények között mégsem jelennek meg a parkolásra vonatkozó fejlesztések. Ennek oka, hogy a javasolt megoldásokkal szemben a válaszadók számottevő része ellenvéleményt fogalmazott meg, ami csökkentette a súlyozott értéket. Hasonló a helyzet a kutyafuttatók létesítésének kérdésével. Ezeknél azokat a megoldásokat kell megkeresni melyek a problémákat úgy

⁵ A súlyozott fontossági értékeket a válaszok százalékos aránya alapján számítottuk a következő képlet szerint: súlyozott fontossági érték SFÉ= „döntő fontosságú”%x2 + „fontos de nem annyira”%x1 – „zavaró”%x1

orvosolják, hogy figyelembe veszik a lakosság fejlesztésekkel kapcsolatos aggodalmait.



12. ábra: Ahhoz, hogy gyakrabban látogassa a lakótelepi közterületeket mennyire lennének fontosak az alábbi fejlesztések az ön számára? A válaszok súlyozott fontossági értékei (SFÉ) kor szerinti bontásban legmagasabb pontszámot kapott 10 válasz között

A válaszok korosztályonkénti bontásából kiderül, hogy a fiatal felnőttek és a középkorúak számára a fenntartási színvonal növelése és a közbiztonság javítása jelenik meg jelentős hangsúllyal. Az idősek számára a közterületi pihenőhelyek kialakítása az előzőekkel közel azonos fontosságú feladatként jelentkezik. A zöldfelületi fejlesztések tekintetében a középkorúak igénylik inkább a fejlesztéseket.

	válaszok százalékos aránya				Súlyozott érték (SFÉ)	Fontossági helyezés
	Döntő fontosságú	Fontos, de nem annyira	Közömbös	Zavaró, szükségtelen		
Gépjármű utak, parkolók burkolat felújítása, burkolatfestés	23,85	43,08	28,85	4,23	21,63	14
A (felszíni) autó parkolóhelyek számnak növelése	22,69	26,15	23,85	27,31	11,06	20
A parkolás fizetősé tétele, az itt lakóknak ingyenes parkolással	29,62	28,08	18,85	23,46	15,96	18
Újabb kutyafuttatók létesítése	35,38	16,92	25,77	21,92	16,44	17
Játszóterek felújítása, újak kialakítása	43,46	29,23	20,38	6,92	27,31	11
Gyermek kerékpársáv, kerékpárpálya	38,85	29,23	25,00	6,92	25,00	12
További labdapálya létesítése	28,08	36,15	25,77	10,00	20,58	15
Kocogásra alkalmas futópályák létesítése	23,85	30,00	35,00	11,15	16,63	16
Szabadtéri tornapálya felnőtteknek	23,46	25,77	38,08	12,69	15,00	19

9. táblázat: Ahhoz, hogy gyakrabban látogassa a lakótelepi közterületeket mennyire lennének fontosak az alábbi fejlesztések az ön számára?

A válaszok százalékos és súlyozott fontossági értékei ⁶ az összes válaszoló között

Az aktív szabadidő eltöltéssel kapcsolatos fejlesztések közül a játszóterek felújítását, újak kialakítását igénylik a legnagyobb súllyal. 12. helyen a gyermek kerékpársáv kialakítása szerepel, amit három hellyel később a további labdapálya létesítése követ. A vízfelületek (csobogó, szökőkút) kialakítása a lakótelep belső részén új funkciót jelentene, melyet a válaszadók 13. helyre rangsorolnak. A kocogásra alkalmas futópálya illetve szabadtéri tornapálya felnőtteknek ugyancsak új funkciót jelenthetnének a területen, melyet a válaszadók a kevésbé fontos fejlesztések közé soroltak.

⁶ A súlyozott fontossági értékeket a válaszok százalékos aránya alapján számítottuk a következő képlet szerint: súlyozott fontossági érték SFÉ= „döntő fontosságú”%x2 + „fontos de nem annyira”%x1 – „zavaró”%x1

A válaszadókat megkértük arra, hogy az általuk döntő fontosságú beruházások közül jelöljék meg a kettő legfontosabbat. Ezzel a kérdéssel a válaszadók lehetőséget kaptak, hogy a sok döntő fontosságúnak jelölt fejlesztés között prioritás sorrendet állítsanak. Az így kapott eredmények alapján az előzőektől némiképpen eltérő fontossági sorrend adódik.

	közbiztonság növelése	padok, asztalok	fenntartás javítása	lakóépületek felújítása	újabb kutyafuttatók	falfirkák eltüntetés	játszóterek	virágágyak	a parkolás fizetősé tétéle	nagy gyepfelületek	fák telepítése
Fontossági helyezés	1	2	3	4	5	6	7	8	9	10	10
Válaszok %-os értéke	35	27	19	17	12	11	9	8	8	7	7

**10. táblázat: A döntő fontosságúnak jelölt fejlesztések közül melyek azok amit a legsürgetőbbnek, legfontosabbnak tart?
A jelölések százalékos aránya az összes megkérdezett körében, a legmagasabb arányban jelölt 10 válasz között**

A válaszadók 35% a közbiztonság növelését jelölte meg elsődleges prioritásként, míg a fenntartás színvonalának javítása itt csak harmadik helyen szerepel. Második helyen a közterületi pihenőhelyek (padok, asztalok) felújítását, újak kihelyezését jelölik meg a válaszadók. A lakóépületek felújítása ugyancsak magasabb prioritásként jelenik meg az ismételt rákérdezés során, hiszen itt a 4. helyen szerepel. A következő sűrűtőnek ítélt beavatkozás szintén az épületeket érinti, hiszen ez a falfirkák eltüntetésének fontosságát erősíti meg. Mivel az ismételt rákérdezések során az egyes fejlesztésekkel kapcsolatos ellenvélemények nem jelentek meg, így a parkolás fizetősé tétéle illetve a kutyafuttatók létesítése ebben az esetben bekerült a prioritások közé (8%-os illetve 12%-os említési gyakorisággal). A felszíni parkolók számának növelése továbbra sem jelenik meg az első tíz hely között (6%-os említési gyakoriság). A játszóterek felújítása, újak kihelyezése a 7. míg a virágágyak kihelyezése a 8. helyen szerepel 9%-os illetve 8%-os aránnyal. Az ismételt rákérdezés során a válaszadók a virágfelületek növelését fontosabb

feladatnak jelölték meg, mint a nagy gyepfelületek létrehozását, illetve fák telepítését.

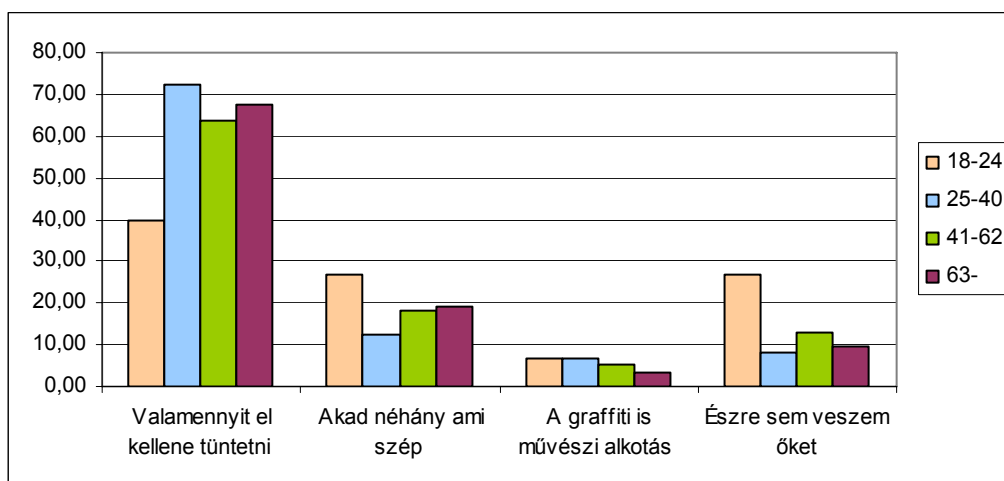
A felmérés során rákérdeztünk, hogy milyen egyéb fejlesztési elképzeléseik vannak a megkérdezetteknek. Ennek során a válaszadók legtöbbször a már korábban szereplő javaslatok közül jelölt meg néhányat. A közbiztonság, a közterületi padok, a zöldfelületek és virágfelületek növelése, fák védelme, játszóterek felújítása, kutyafuttató létesítése szerepelt legtöbbször.

Újszerű ötletként az alábbiak fogalmazódtak meg:

legális fal graffitiseknek	cukrászda
gyerek pancsoló	zöldséges
öntözési lehetőség biztosítása	posta
ping-pong asztal	virágtartó oszlopok
nyilvános WC	öntözőrendszer

10 Falfirkák (graffitik, tagek) megítélése

A felmérés során vizsgáltuk, hogy mi a lakótelepen élők véleménye a graffitikről. Vajon csak az épületeket elcsúfító firkálmányokat látják bennük? Nos úgy tűnik az Országbíró lakótelepen élők meglehetősen konzervatívan vélekednek a falfirkákról. A válaszadók 66%-a szerint valamennyi firkát el kellene takarítani az épületekről. Azonban vannak akik véleménye árnyaltabb. A válaszadók 17%-a szerint a graffitik általában rontják az épületek képét, de azért akad egy-kettő közöttük ami szép. Van további 5% a válaszadók között, akik egyetértenek azzal, hogy a graffiti is a művészi alkotások egy formája. Meglehetősen magas, 11%-os azok aránya, akik már észre sem veszik a falfirkákat, annyira hozzájuk szoktak.

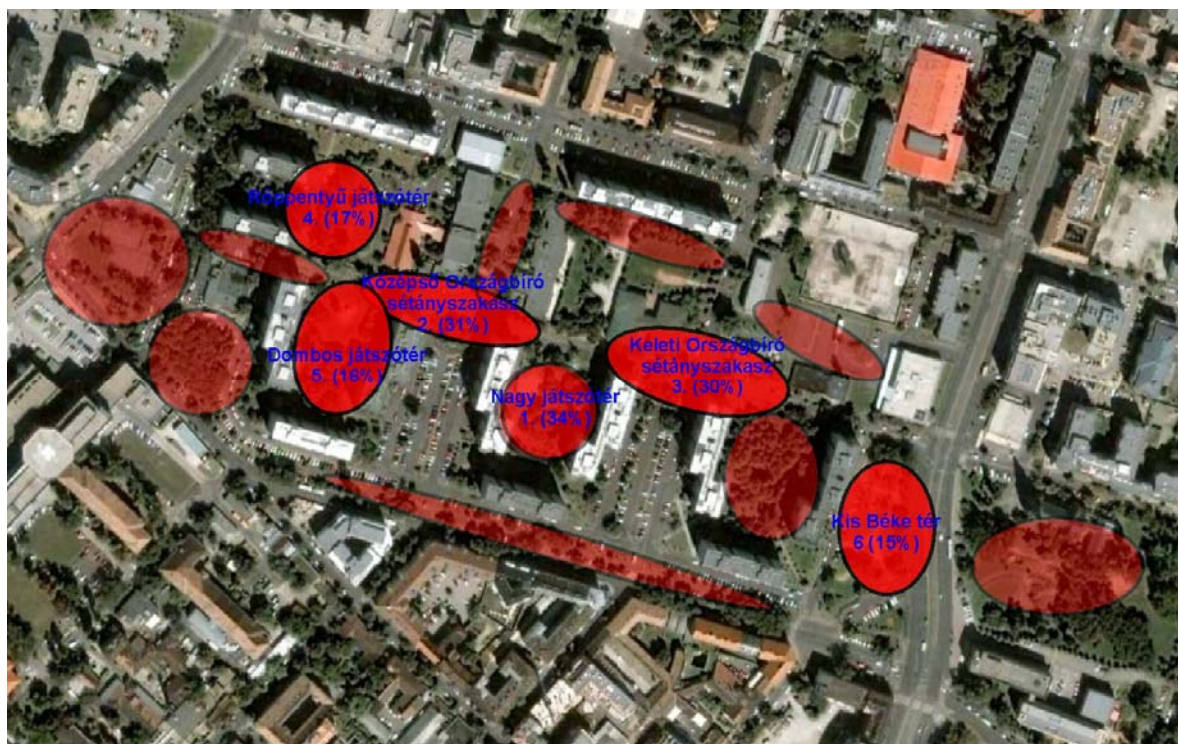


**13. ábra: Mi a véleménye a falfirkáról (graffitik, tagek)?
A válaszok százalékos aránya korosztályonkénti bontásban**

A korosztályi bontásból kiderül, hogy talán nem meglepő módon a fiatalok (18-24 évesek) azok akik leginkább elfogadóak a falfirkákkal kapcsolatban. Az viszont annál meglepőbb, hogy a falfirkák iránt leginkább ellenszenvvel nem a középkorúak vagy az idősebbek, hanem a fiatal felnőttek (24-40 évesek) viseltetnek. A falfirkák ilyen negatív megítéléséhez véleményünk szerint, a lakótelepi „alkotások” igen alacsony művészi színvonala mindenképpen hozzájárul.

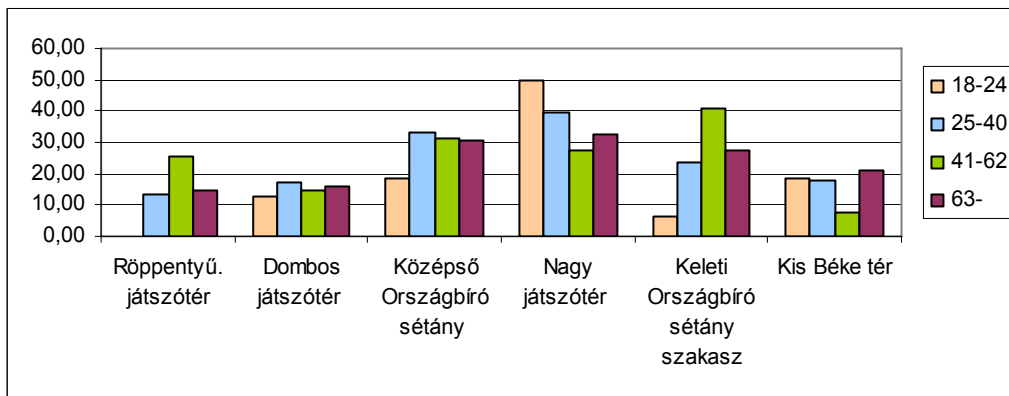
11 A leginkább látogatott közterületrészek az Országbíró lakótelepen

A felmérés során vizsgáltuk, hogy a lakóterület illetve a szomszédságában lévő zöldterületek (Kis és Nagy Béke tér) mely területrészeit használják a legintenzívebben az itt élők. A vizsgált terület közterületi rendszerének egészét 15 területegységre osztva kérdeztük meg a lakosokat, hogy két területrészen tartózkodnak a leggyakrabban.



14. ábra: A mutatott térképen mely területrészekon tartózkodik a legtöbbet?
A válaszok százalékos aránya az legnépszerűbb hat területrészen

A válaszadók legnagyobb arányban a Hajdú és Üteg utcák között lévő Nagy játszótérrel jelölték meg (34%). Ezt a területrészt a fiatalok illetve a fiatal felnőttek használják legintenzívebben. A következő legnépszerűbb területrész az Országbíró sétány közepső, Hajdú utca mentén elhelyezkedő szakasza volt. Ezt a területrészt a válaszadók 31%-a jelölte meg, és itt a fiatal felnőtt, középkorú és idős korosztályok közel egyformán intenzíven vannak jelen. A harmadik a sorban az Országbíró sétány keleti, Béke tér felé eső szakasza, melyen a középkorúak használnak előszeretettel. A Röppentyű játszótér térségébe ugyancsak kedvelt (17%). Itt a középkorúak mellett az idősek is sok időt töltenek. A Dombos játszótér és a Kis Béke tereket 15-16%-nyi válaszadó jelölte meg. A Dombos játszótér esetében a korosztályi eloszlás egyenletes, míg a Kis Béke tér esetében az idősebb generáció jelenléte intenzívebb.



**15. ábra: A mutatott térképen mely területrészekon tartózkodik a legtöbbet?
A válaszok százalékos aránya korosztályonkénti bontásban**

Ábra és táblázatjegyzék

1. ábra: Hány éve lakik jelenlegi otthonában? a válaszok %-os aránya az összes megkérdezett körében.....	9
2. ábra: Mindent összevetve milyen az Országbíró lakótelepen élni? a válaszok %-os aránya korosztályonkénti bontásban.....	10
3. ábra: Mennyire elégedett vagy elégedetlen az alábbiakkal.....	12
4. ábra: Ha a lakáson kívül tartózkodik, milyen gyakran végzi az alábbi tevékenységeket? a válaszok %-os aránya korosztályonkénti bontásban.....	14
5. ábra: Mit szeretne csinálni a lakótelepi közterületen amire most nincs vagy nincs elég lehetősége? a válaszok típusainak ábrázolása a válasz gyakorisága szerint nyitott-zárt és békés-mozgalmas tengelyeket tartalmazó koordinátarendszerben.....	15
6. ábra: Hány darab közúti gépjármű van a háztartása tulajdonában? a válaszok százalékos megoszlása az összes megkérdezett körében.....	17
7. ábra: A gépjárművet rendszerint hol tárolják? a válaszok százalékos aránya korosztályos bontásban.....	17
8. ábra: A gépjárművet milyen gyakran használják?.....	18
9. ábra: Szeretné ha ez a terület is a fizető parkolási övezetbe tartozna, az itt lakók számára ingyenes parkolással?.....	19
10. ábra: Ön egyetért azzal, hogy a kutyákat póráz nélkül csak a kijelölt kutyafuttatóban lehessen sétáltatni?.....	20
11. ábra: Ön szerint minden kutyatulajdonosnak a kutyapiszkot fel kellene takarítani a kutyája után?.....	21
12. ábra: Ahhoz, hogy gyakrabban látogassa a lakótelepi közterületeket mennyire lennének fontosak az alábbi fejlesztések az ön számára?.....	23
13. ábra: Mi a véleménye a falfirákról (graffitik, tagek)? A válaszok százalékos aránya korosztályonkénti bontásban.....	27
14. ábra: A mutatott térképen mely területrészekon tartózkodik a legtöbbet? A válaszok százalékos aránya az legnépszerűbb hat területrészen.....	28
15. ábra: A mutatott térképen mely területrészekon tartózkodik a legtöbbet? A válaszok százalékos aránya korosztályonkénti bontásban.....	29
1. táblázat: a statisztikai minta összetétele.....	8
2. táblázat: Mindent összevetve milyen az Országbíró lakótelepen élni? a válaszok %-os aránya korosztályonkénti bontásban.....	10
3. táblázat: Mennyire elégedett vagy elégedetlen az alábbiakkal?.....	11
5. táblázat: Mennyire elégedett a közbiztonsággal? a válaszok %-os aránya a válaszadó lakóhelye szerinti bontásban.....	12
4. táblázat: Ha lakáson kívül tartózkodik, milyen gyakran végzi az alábbi tevékenységeket? a válaszok %-os aránya az összes megkérdezett körében.....	13
7. táblázat: Mennyi időt fordít Ön parkolóhely keresésére? a válaszok %-os aránya lakóhely szerinti bontásban.....	19
7. táblázat: Szeretné ha ez a terület is a fizető parkolási övezetbe tartozna, az itt lakók számára ingyenes parkolással?.....	20
8. táblázat: Ahhoz, hogy gyakrabban látogassa a lakótelepi közterületeket mennyire lennének fontosak az alábbi fejlesztések az ön számára?.....	22
9. táblázat: Ahhoz, hogy gyakrabban látogassa a lakótelepi közterületeket mennyire lennének fontosak az alábbi fejlesztések az ön számára?.....	24
10. táblázat: A döntő fontosságúnak jelölt fejlesztések közül melyek azok amit a legsürgetőbbnek, legfontosabbnak tart?.....	25